

Laissez des réserves permanentes riches en carbone

5

Il est tentant de gérer activement toutes les parties de votre forêt, mais dans de nombreux cas, la nature a déjà fait les meilleurs choix. Si vous avez un peuplement d'espèces anciennes et tolérantes à l'ombre (comme l'érable à sucre, le bouleau jaune, l'ostryer de Virginie, la pruche ou l'épinette noir), envisagez de laisser ce peuplement en grande partie non géré. Ces vieux peuplements forestiers sont d'une importance capitale pour certaines espèces de plantes et d'animaux dont la survie dépend de ces habitats particuliers. Et comme les vieilles forêts disparaissent rapidement dans toute la région, la vôtre peut servir à la fois d'habitat important et de précieuse réserve de carbone ! Il s'agit là d'une autre excellente occasion de discuter avec un professionnel de la sylviculture de confiance des activités à entreprendre ou à ne pas entreprendre afin de préserver le plus longtemps possible les vieux peuplements forestiers particuliers.

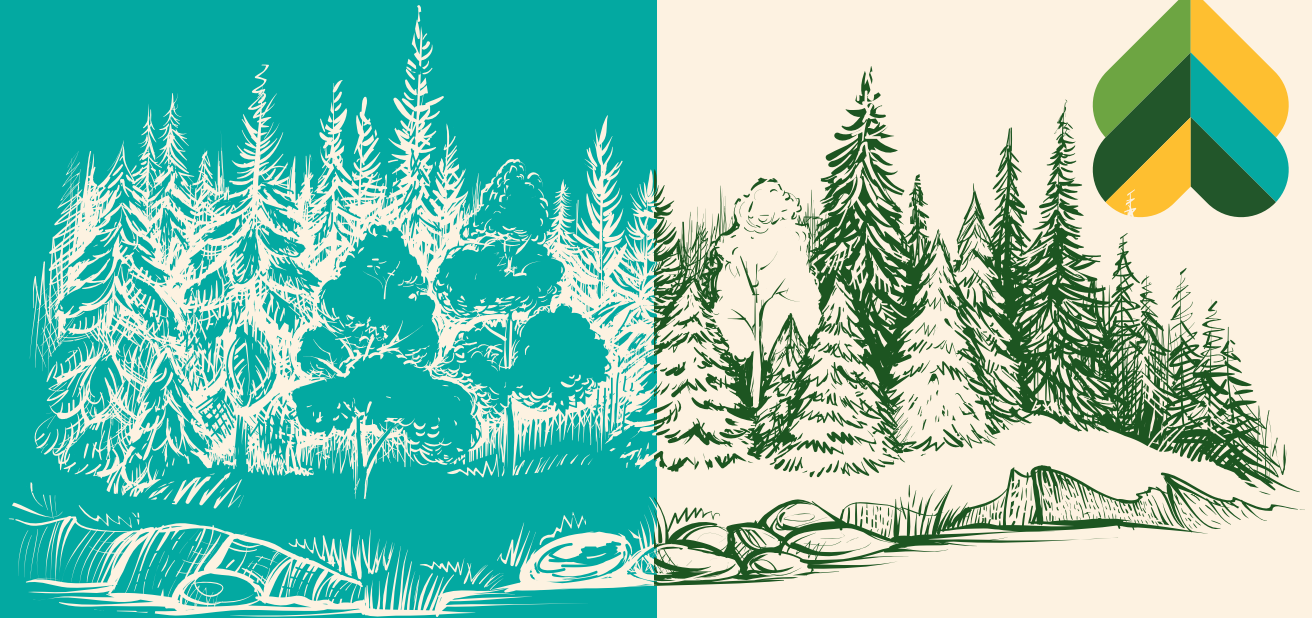
Les possibilités de crédits de carbone forestier pour les gardiens de la forêt commencent à faire leur apparition dans les Maritimes. Chaque programme est différent et varie en fonction de son accessibilité, de ses exigences et du montant versé pour les crédits de carbone. Pendant que vous continuez à évaluer les nouvelles possibilités, voici cinq choses que vous pouvez faire dès maintenant pour mieux vous positionner, vous et votre forêt.

Ce projet a été entrepris avec le soutien financier de :



Environment and
Climate Change Canada

Environnement et
Changement climatique Canada



5 FAÇONS DE SE PRÉPARER AUX MARCHÉS DE CRÉDITS DE CARBONE

www.forestsinternational.com

Connaître sa forêt

1

Une première étape importante consiste à avoir une vision claire de l'âge et de la composition en espèces des peuplements, ainsi que de l'état des arbres, dans l'ensemble de votre forêt. La plupart des programmes de crédits de carbone ne sont viables que pour les forêts qui sont plus matures ou plus riches en carbone que la moyenne de la région ou que l'état de la forêt. Les programmes de crédits actuels récompensent principalement le stockage de carbone dans les forêts lorsqu'il est supérieur au niveau de référence régional, c'est-à-dire la moyenne du carbone dans la région.

Pour évaluer votre éligibilité à un programme, vous devez d'abord savoir ce que vous avez. Pour ce faire, vous pouvez procéder vous-même à un examen approfondi de votre forêt ou faire appel à un professionnel de la sylviculture pour réaliser un inventaire forestier. Ce type d'inventaire fait partie intégrante de l'élaboration d'un plan d'aménagement et, dans certaines régions des Maritimes, les coûts de ces plans sont même partiellement subventionnés.

Coupez si vous le souhaitez, mais pas trop

2

Étant donné que les programmes de crédits de carbone forestier comparent généralement les stocks de carbone d'une forêt participante à un niveau de référence régional, une récolte trop importante pourrait réduire votre éligibilité à ces programmes. Il faut trouver l'équilibre - entreprendre des récoltes sélectives légères, peu fréquentes et réfléchies peut permettre à votre forêt de rester au-dessus de cette référence régionale, et même de séquestrer et de stocker plus de carbone à long terme. Une récolte trop importante pourrait retarder votre capacité à participer à un programme de crédits de carbone forestier ou annuler complètement votre éligibilité.

Établissez une relation avec un conseiller forestier de confiance

Il existe dans la région des professionnels de la sylviculture qui peuvent vous aider à naviguer dans le dans les domaines en constante évolution de la sylviculture et des crédits de carbone. Ces professionnels développent continuellement leurs connaissances et leur compréhension de l'aménagement forestier axé sur le climat et peuvent vous aider à créer un plan pour votre forêt qui donne la priorité à l'aménagement à court et à long terme pour les crédits de carbone. Ces professionnels sont souvent associés à des coopératives de propriétaires forestiers et à des offices de commercialisation, ou à de petites entreprises ayant des objectifs clairs en matière d'aménagement écologique des forêts.

Donner la priorité à l'aménagement et à la sylviculture axés sur le climat

4

De nombreux programmes de crédits de carbone forestier qui arrivent dans la région sont des programmes de crédits compensatoires d'amélioration de l'aménagement forestier - et ils exigent en fait une certaine quantité d'aménagement continue (et d'exploitation) pendant la durée de vie du projet. L'aménagement forestier axée sur le climat encourage la croissance d'espèces plus riches en carbone et plus résistantes au changement climatique par le biais de différentes interventions et produit souvent du bois en tant que sous-produit. Certaines espèces d'arbres devraient s'en tirer mieux que d'autres à mesure que le climat continue de changer, et cela varie quelque peu d'une partie des Maritimes à l'autre.

En vous familiarisant dès maintenant avec ce style d'aménagement forestier, vous serez bien placé pour poursuivre ce travail une fois inscrit à un programme de carbone et pour maximiser le potentiel de stockage de carbone de votre forêt. Un forestier professionnel peut vous conseiller sur la forme que pourrait prendre cet aménagement - là encore, un plan d'aménagement peut vous aider.

